



РУКОВОДСТВО ПОЛЬЗОВАТЕЛЯ

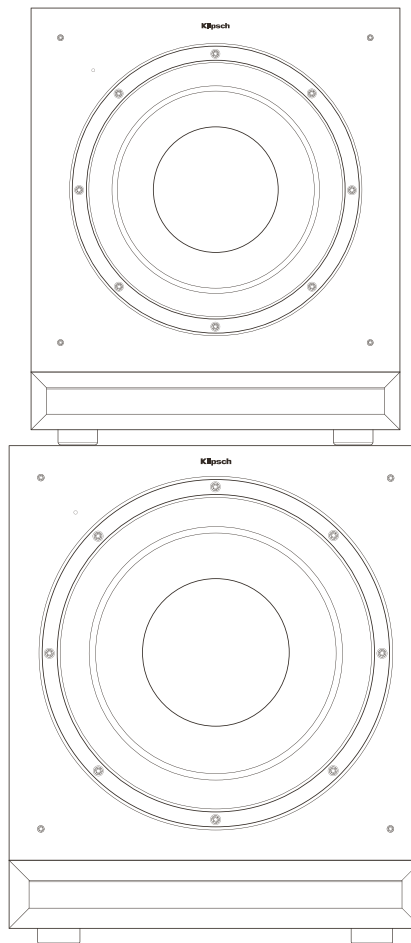
Klipsch®

САБВУФЕРЫ СЕРИИ SPL

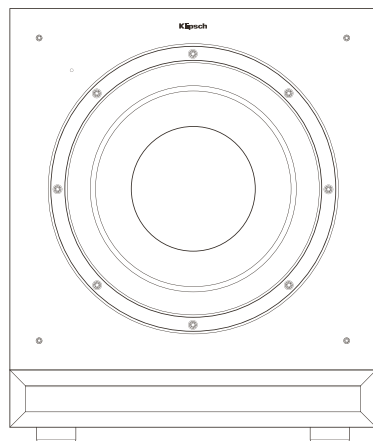
СЕРИЯ SPL

ГРОМКО И ГОРДО С 1946 г.

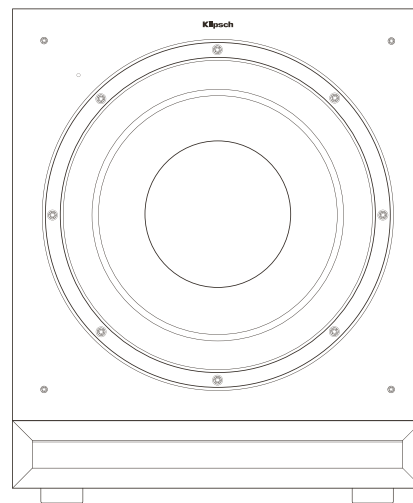
В 1946 году Пол В. Клипш произвел революцию в аудиоиндустрии, сведя воедино технологию использования рупоров для достижения лучшего звучания и акустические принципы, которые стали визитной карточкой нашей компании. Сегодня мы по-прежнему верны концепции, предложенной PWK и используем наши наработки для изготовления лучших на свете музыкальных систем. Эти серия акустических систем представляет собой результат наших стремлений к достижению идеального звучания. Насладитесь мощным, подробным и эмоциональным звучанием, присущим Klipsch. С уважением, Keepers of the Sound®.



САБВУФЕРЫ СЕРИИ SPL



SPL-100



SPL-120

ПРОВЕРКА

Наша цель заключается в том, чтобы вы получили идеально работающий продукт. Пожалуйста, незамедлительно проверьте устройство на наличие возможных повреждений, полученных при транспортировке. Аккуратно распакуйте доставленную акустическую систему и проверьте, все ли компоненты из упаковочного листа имеются в наличии.

Может возникнуть такая ситуация, что устройство в процессе транспортировки получает повреждения. При обнаружении таких повреждений, сообщите о них в службу доставки и дилеру, у которого вы приобрели систему. Сделайте запрос на проверку устройства и выполните все предложенные инструкции. Сохраните оригинальную коробку и упаковочный материал.

РАЗМЕЩЕНИЕ САБВУФЕРА СЕРИИ SPL

Сабвуферы от Klipsch воспроизводят глубокие басы и создают полную атмосферу погружения при просмотре фильмов и прослушивании музыки. Для достижения оптимальной производительности, разместите сабвуфер в углу комнаты на той же стене, на которой располагаются громкоговорители переднего канала (см. Рисунок 1). Обратите внимание на то, что место размещения сабвуфера в комнате может оказать существенное влияние на его производительность. Размещение в углу, как показано на рисунке выше, повысит мощность басов, а посередине стены или вне помещения — понизит. Рассмотрите несколько вариантов размещения сабвуфера и настроек управления, чтобы добиться подходящего звучания. При выборе места размещения вашего сабвуфера имейте в виду, что вам понадобится подключить его встроенный усилитель к розетке питания переменного тока.

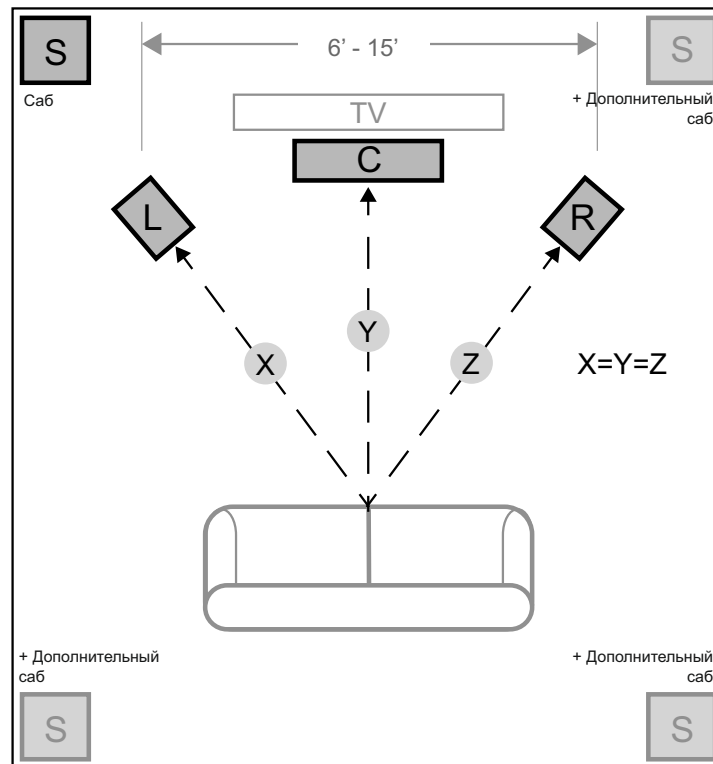


РИСУНОК 1
РАЗМЕЩЕНИЕ АКУСТИЧЕСКОЙ СИСТЕМЫ В ЗОНЕ ПРОСЛУШИВАНИЯ

ПОДКЛЮЧЕНИЯ И ЭЛЕМЕНТЫ УПРАВЛЕНИЯ

ОСТОРОЖНО: Перед выполнением любых подключений убедитесь, что сабвуфер отсоединен от розетки питания переменного тока.

"ЛИНЕЙНОЕ" подключение — у большинства современных AV-ресиверов (и AV-процессоров) есть линейный выход для сабвуфера, обозначаемый как Subwoofer Pre Out, Sub Out, SW Out и т. д. Если такой выход есть, подключите к нему один конец кабеля сабвуфера, а другой конец — ко входу сабвуфера LEFT/LFE. Такое подключение позволит сабвуферу работать как с музыкой, так и с фильмами (см. Руководство к вашему AV-ресиверу). Если такого выхода нет, в качестве альтернативы можно подключить выходы предусилителя левого и правого каналов вашего пAV (если таковые имеются) к левому/LFE и правому входам сабвуфера.

Подключение к порту WA-2 — для беспроводного подключения сабвуфера Klipsch SPL-100 и SPL-120 доступен порт WA-2. WA-2 — это устройство, разработанное для беспроводной передачи сигнала с частотой 2,4 ГГц с радиусом до 15,24 м. Подробная информация приведена на klipsch.com.

Уровень - если ваш сабвуфер подключен к выходу сабвуфера AV-ресивера, сначала поверните ручку уровня громкости сабвуфера на ресивере "наполоборота" или установите ее в положение "0 дБ". Затем повышайте значение громкости (или усиления) сабвуфера до тех пор, пока его уровень не будет соответствовать таковому для основных громкоговорителей. После проведения такой настройки регулятор громкости на основном усилителе или предусилителе вашей системы будет задавать уровень громкости как для сабвуфера, так и для громкоговорителей. Если ваш сабвуфер подключен к левому/правому выходам предусилителя, то для него сначала нужно задать усиление, а только потом — громкость.

Фильтр **НИЗКИХ ЧАСТОТ** - выбранная точка разделения частот определяет, как низкие частоты будут "передаваться" от громкоговорителей к сабвуферу. Если точка разделения частот устанавливается на AV-ресивере, поверните ручку Фильтра низких частот на сабвуфере вправо до упора (160 Гц). Точку разделения каналов необходимо устанавливать в зависимости от размера основных колонок левого/правого каналов, которые используются в системе. Как правило, для крупных напольных громкоговорителей точка разделения частот находится в диапазоне 50 – 90 Гц. Для небольших полочных или сателлитных громкоговорителей, используемых в качестве основных, точка разделения частот находится в диапазоне 90 – 150 Гц. Чем меньше громкоговоритель, тем большее значение точки разделения необходимо установить — повышайте его до тех пор, пока низкие частоты не будут звучать гармонично, как на громкоговорителе, так и на сабвуфере. Если у вашего AV-ресивера нет функции настройки точки разделения, установите требуемое значение с помощью ручки Фильтра нижних частот на сабвуфере (дополнительная информация по настройке громкоговорителей приведена в руководстве на AV-ресивере).

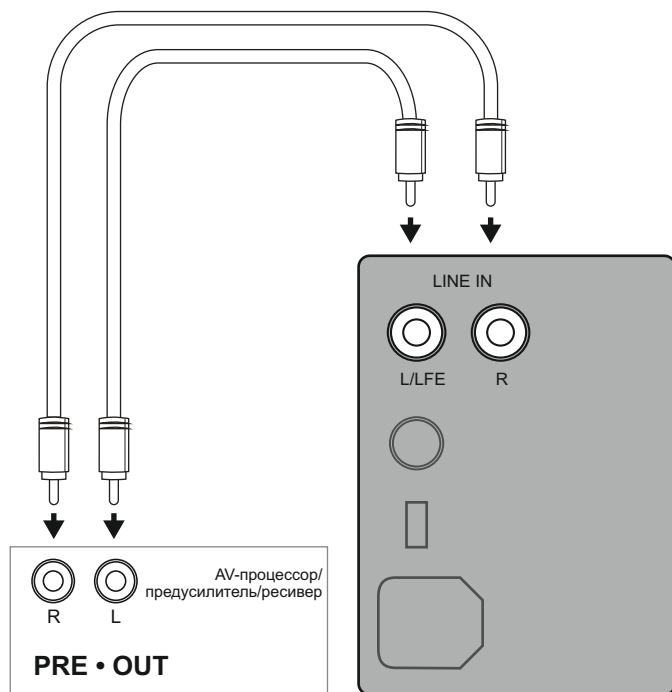
"ФАЗА" 0/180 – этот элемент управления используется для акустического согласования мощности сабвуфера и основных громкоговорителей. Выберите значение 0° или 180°, при котором будет наблюдаться наибольшая мощность сабвуфера в зоне прослушивания.

"СЕТЬ" АВТО/ВКЛ/ВЫКЛ – когда этот переключатель находится в положении "ВКЛ/АВТО/ОЖИДАНИЕ", сабвуфер автоматически включается после приема сигнала. При отсутствии сигнала в течение 15-20 минут, он автоматически перейдет в "режим ожидания". Когда этот переключатель установлен в положение "ВЫКЛ", то сабвуфер не включится пока он не будет установлен в положение "ВКЛ/АВТО/ОЖИДАНИЕ".

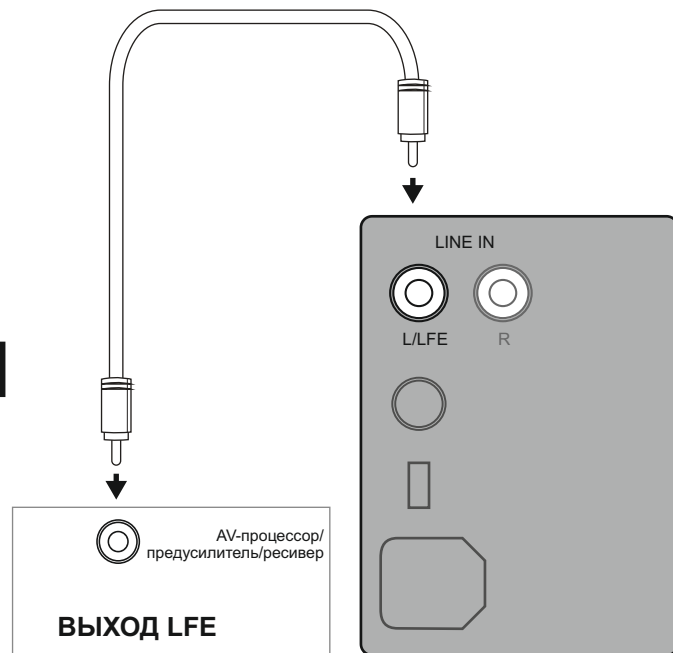
Индикатор выключения питания – этот светодиод, расположенный на передней панели, показывает состояние встроенного усилителя. Светодиод загорается зеленым, когда усилитель включен и получает сигнал. Если он не горит, значит усилитель выключен. Дополнительную информацию по элементам управления, упомянутым в этом руководстве, а также по настройке низких частот можно найти по адресу www.klipsch.com, а также у вашего дилера.

РИСУНОК 2

МОНТАЖ САБВУФЕРОВ SPL-100 И SPL-120



ИЛИ



Левый и правый предварительные выходы AV-процессора/предусилителя/ресивера, подключенные к левому и правому линейным входам усилителя сабвуфера

Выход LFE AV-процессора/предусилителя/ресивера, подключенный к входу LFE усилителя сабвуфера

УХОД И ОЧИСТКА

У вашего сабвуфера — прочная виниловая отделка, уход за который заключается в протирании от пыли с использованием сухой ткани. Никогда не применяйте моющие средства на основе абразивов или растворителей либо иные агрессивные средства для ухода за акустической системой. Для удаления пыли с сабвуфера используйте пылесос со щеткой.

РЕГИСТРАЦИЯ ПРОДУКТА

Зарегистрируйте ваше устройство на сайте www.klipsch.com/register

- Узнавайте первыми о новых продуктах и рекламных акциях.
- Ваши персональные данные не будут переданы третьим лицам.
- Регистрационная информация не используется для гарантийных целей.

Для предъявления претензий по гарантийным обязательствам, пожалуйста, сохраняйте чек.

CE

Klipsch[®]

KEEPERS OF THE SOUND[™]

3502 ВУДВЬЮ ТРЕЙС, ИНДИАНАПОЛИС, ИН, США

KLIPSCH.COM

©2018, Klipsch Group, Inc. Klipsch Group, Inc. является полностью подчиненной дочерней компанией международной корпорации Vox.

Klipsch и Keepers of the Sound являются зарегистрированными торговыми марками Klipsch Group, Inc., полностью подчиненной дочерней компании международной корпорации, зарегистрированной в США и других странах.

V01 - 180227